



STAYER



es Manual de instrucciones

gb Operating instructions

NS L20



Área Empresarial Andalucía - Sector I
Calle Sierra de Cazorla nº7
C.P: 28320 Pinto (Madrid) SPAIN
info@grupostayer.com

www.grupostayer.com



TECHNICAL DATA

		NS L20
		Li-ion
	Vdc	18
	Ah	2.0-4.0-5.0
	min	60
	mm	15 / 20 / 25 / 30 / 32
	mm	15/25 x 6
	Kg	1.8
	L_{pa} dB(A)	84
	L_{wa} dB(A)	95
	m/s^2	<3

EN 62841-1, K= 3dB (L_{pa} , L_{wa})

EN 62841-1, K = 1,5 m/s^2 (a_h)



ES. Declaración de Conformidad **IT.** Dichiarazione di conformità **GB.** Declaration of Conformity
DE. Konformitätserklärung **FR.** Déclaration de Conformité **P.** Declaração de conformidade
TR. Uygunluk beyanı **PL.** Deklaracja zgodności **CZ.** Prohlášení o shodě
EL. Δήλωση Συμμόρφωσης

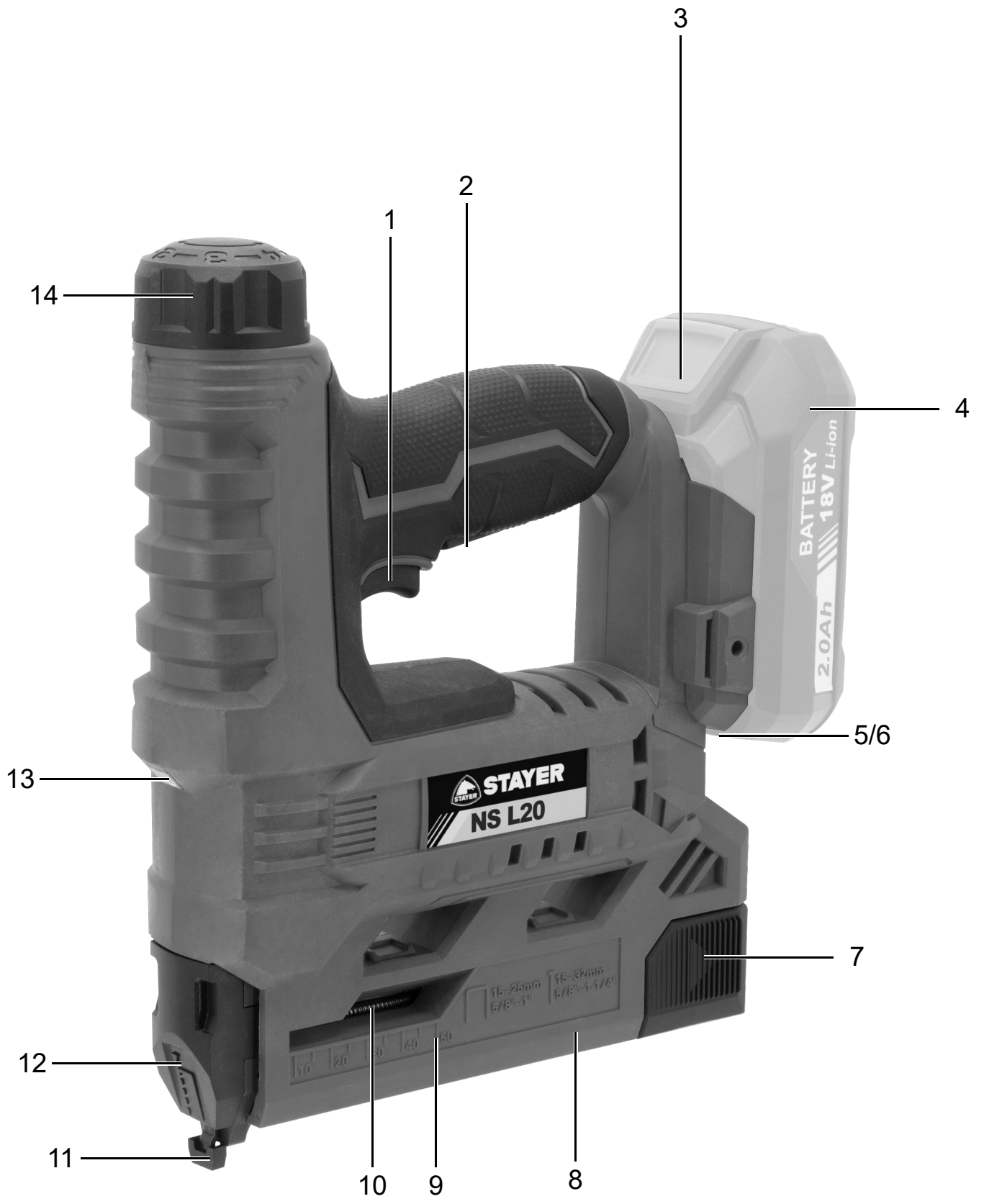
ES	Declaramos bajo nuestra responsabilidad, que el producto descrito bajo "Datos técnicos" está en conformidad con las normas o documentos normalizados siguientes: EN 62841-1, EN 55014-1, EN 55014-2, EN 60335-2-29, EN 61000-3-2, EN 61000-3-3 de acuerdo con las regulaciones 2006/42/EC, 2014/35/EU, 2014/30/EU, 2011/65/EU.
IT	Noi dichiariamo sotto la nostra unica e sola responsabilità che questo prodotto si trova in conformità con le norme o i documenti normalizzati seguenti: EN 62841-1, EN 55014-1, EN 55014-2, EN 60335-2-29, EN 61000-3-2, EN 61000-3-3, secondo le normative 2006/42/EC, 2014/35/EU, 2014/30/EU, 2011/65/EU.
GB	I declare under our responsibility that the product described under "Technical Data" is in accordance with the following standards or standardized documents: EN 62841-1, EN 55014-1, EN 55014-2, EN 60335-2-29, EN 61000-3-2, EN 61000-3-3, according to regulations 2006/42/EC, 2014/35/EU, 2014/30/EU, 2011/65/EU.
DE	Wir erklären in alleiniger Verantwortung, dass dieses Produkt mit den folgenden Normen oder normativen Dokumenten übereinstimmt: EN 62841-1, EN 55014-1, EN 55014-2, EN 60335-2-29, EN 61000-3-2, EN 61000-3-3, gemäß den Bestimmungen der Richtlinien 2006/42/EC, 2014/35/EU, 2014/30/EU, 2011/65/EU.
FR	Je déclare sous notre responsabilité que le produit décrit sous «Caractéristiques techniques» est en conformité avec les normes ou documents normalisés suivants: EN 62841-1, EN 55014-1, EN 55014-2, EN 60335-2-29, EN 61000-3-2, EN 61000-3-3, conformément à la réglementation 2006/42/EC, 2014/35/EU, 2014/30/EU, 2011/65/EU.
P	Declaro, sob nossa responsabilidade que o produto descrito em "Dados técnicos" está em conformidade com as seguintes normas ou documentos normativos: EN 62841-1, EN 55014-1, EN 55014-2, EN 60335-2-29, EN 61000-3-2, EN 61000-3-3 de acordo com os regulamentos 2006/42/EC, 2014/35/EU, 2014/30/EU, 2011/65/EU.
TR	Bu ürünün aşağıdaki standart ve standardizasyon belgeleri ile uyumunun doğruluğunu yegane sorumluluğumuz altında beyan ederiz. EN 62841-1, EN 55014-1, EN 55014-2, EN 60335-2-29, EN 61000-3-2, EN 61000-3-3 direktiflerinin hükümleri uyarınca 2006/42/EC, 2014/35/EU, 2014/30/EU, 2011/65/EU.
PL	Oświadczamy, że produkty przedstawione w rozdziale Dane techniczne" odpowiadają wymaganiom następujących norm i dokumentów normatywnych: DYREKTYWY EUROPEJSKIE: 2006/42/EC, 2014/35/EU, 2014/30/EU, 2011/65/EU. NORMY ZWIĄZANE: EN 62841-1, EN 55014-1, EN 55014-2, EN 60335-2-29, EN 61000-3-2, EN 61000-3-3.
CZ	Prohlašujeme v plné své zodpovědnosti, že výrobek uvedený v části, Technické parametry „ je v souladu s následujícími normami a normativními dokumenty: 2006/42/EC, 2014/35/EU, 2014/30/EU, 2011/65/EU, a v souladu s požadavky směrnice EN 62841-1, EN 55014-1, EN 55014-2, EN 60335-2-29, EN 61000-3-2, EN 61000-3-3.
EL	Δηλώνω υπό την ευθύνη μου ότι το προϊόν που περιγράφεται στο «Τεχνικά Στοιχεία» είναι σύμφωνα με τα παρακάτω πρότυπα ή τυποποιημένα έγγραφα: 2006/42/EC, 2014/35/EU, 2014/30/EU, 2011/65/EU σύμφωνα με τους κανονισμούς EN 62841-1, EN 55014-1, EN 55014-2, EN 60335-2-29, EN 61000-3-2, EN 61000-3-3



Área Empresarial Andalucía - Sector 1
C/ Sierra de Cazorla, 7
28320 - Pinto (Madrid) SPAIN
Email: sales@grupostayer.com
Email: info@grupostayer.com

CE RÖHS

Ramiro de la fuente
Director Manager
2022



Instrucciones generales de seguridad para herramientas eléctricas

1) Puesto de trabajo

a) **Mantenga limpio y bien iluminado su puesto de trabajo.** El desorden y una iluminación deficiente en las áreas de trabajo pueden provocar accidentes.

b) **No utilice la herramienta eléctrica en un entorno con peligro de explosión, en el que se encuentren combustibles líquidos, gases o material en polvo.** Las herramientas eléctricas producen chispas que pueden llegar a inflamar los materiales en polvo o vapores.

c) **Mantenga alejados a los niños y otras personas de su puesto de trabajo al emplear la herramienta eléctrica.** Una distracción le puede hacer perder el control sobre el aparato.

2) Seguridad eléctrica

a) **El enchufe de la herramienta eléctrica debe corresponder a la toma de corriente utilizada. No es admisible modificar el enchufe en forma alguna. No emplee adaptadores con herramientas eléctricas dotadas de una toma de tierra.** Los enchufes sin modificar adecuados a las respectivas tomas de corriente reducen el riesgo de una descarga eléctrica.

b) **Evite que su cuerpo toque partes conectadas a tierra como tuberías, radiadores, cocinas y refrigeradores.** El riesgo a quedar expuesto a una sacudida eléctrica es mayor si su cuerpo tiene contacto con tierra.

c) **No exponga las herramientas eléctricas a la lluvia y evite que penetren líquidos en su interior.** Existe el peligro de recibir una descarga eléctrica si penetran ciertos líquidos en la herramienta eléctrica.

d) **No utilice el cable de red para transportar o colgar la herramienta eléctrica, ni tire de él para sacar el enchufe de la toma de corriente. Mantenga el cable de red alejado del calor, aceite, esquinas cortantes o piezas móviles.** Los cables de red dañados o enredados pueden provocar una descarga eléctrica.

e) **Al trabajar con la herramienta eléctrica a la intemperie utilice solamente cables de prolongación homologados para su uso en exteriores.** La utilización de un cable de prolongación adecuado para su uso en exteriores reduce el riesgo de una descarga eléctrica.

f) **Si fuera necesario utilizar la herramienta eléctrica en un entorno húmedo, utilice un interruptor de protección diferencial.** La utilización de un cable de prolongación adecuado para su uso en exteriores reduce el riesgo de una descarga eléctrica.

3) Seguridad de personas

a) **Esté atento a lo que hace y emplee la herramienta eléctrica con prudencia. No utilice la herramienta eléctrica si estuviese cansado, ni tampoco después de haber consumido alcohol, drogas o medicamentos.** El no estar atento durante el uso de una herramienta eléctrica puede provocarle serias lesiones.

b) **Utilice un equipo de protección y en todo caso unas gafas de protección.** El riesgo de lesionarse se reduce considerablemente si, dependiendo del tipo y la aplicación de la herramienta eléctrica empleada, se utiliza un equipo de protección adecuado como una mascarilla antipolvo, zapatos de seguridad con suela antideslizante, casco, o protectores auditivos.

c) **Evite una puesta en marcha fortuita del aparato. Asegúrese de que la herramienta eléctrica está apagada antes de conectarla a la toma de corriente y/o la batería, de desconectarla o de transportarla.** Si transporta la herramienta eléctrica sujetándola por el interruptor de conexión/desconexión, o si introduce el enchufe en la toma de corriente con el aparato conectado, puede dar lugar a un accidente.

d) **Retire las herramientas de ajuste o llaves fijas antes de conectar la herramienta eléctrica.** Una herramienta o llave colocada en una pieza rotante puede producir lesiones al ponerse a funcionar.

e) **Evite trabajar con posturas forzadas. Trabaje sobre una base firme y mantenga el equilibrio en todo momento.** Ello le permitirá controlar mejor la herramienta eléctrica en caso de presentarse una situación inesperada.

f) **Lleve puesta una vestimenta de trabajo adecuada. No utilice vestimenta amplia ni joyas. Mantenga su pelo, vestimenta y guantes alejados de las piezas móviles.** La vestimenta suelta, las joyas y el pelo largo se pueden enganchar con las piezas en movimiento.

g) **Siempre que sea posible utilizar equipos de aspiración o captación de polvo, asegúrese que éstos estén montados y que sean utilizados correctamente.** La utilización de un equipo de aspiración de polvo puede reducir los riesgos de aspirar polvo nocivo para la salud.

4) Trato y uso cuidadoso de herramientas eléctricas

a) **No sobrecargue el aparato. Use la herramienta prevista para el trabajo a realizar.** Con la herramienta adecuada podrá trabajar mejor y más seguro dentro del margen de potencia indicado.

b) **No utilice herramientas con un interruptor defectuoso.** Las herramientas que no se puedan conectar o desconectar son peligrosas y deben hacerse reparar.

c) **Saque el enchufe de la red y/o retire la batería antes de realizar un ajuste en la herramienta, cambiar de accesorio o guardar el aparato.** Esta medida preventiva reduce el riesgo de conectar accidentalmente el aparato.

d) **Guarde las herramientas eléctricas fuera del alcance de los niños. No permita que las utilicen personas que no estén familiarizadas con ellas o que no hayan leído estas instrucciones.** Las herramientas utilizadas por personas inexpertas son peligrosas.

e) **Cuide sus herramientas eléctricas con esmero. Controle si funcionan correctamente, sin atascarse, las partes móviles de la herramienta y si existen partes rotas o deterioradas que pudieran afectar a su funcionamiento. Si la herramienta eléctrica estuviese defectuosa, hágala reparar antes de volver a utilizarla.** Muchos de los accidentes se deben a aparatos con un mantenimiento deficiente.

f) **Mantenga los útiles limpios y afilados.** Los útiles mantenidos correctamente se dejan guiar y controlar mejor.

g) **Utilice las herramientas eléctricas, los accesorios, las herramientas de inserción, etc. de acuerdo con estas instrucciones. Considere en ello las condiciones de trabajo y la tarea a realizar.** El uso de herramientas eléctricas para trabajos diferentes de aquellos para los que han sido concebidas puede resultar peligroso.

1. Instrucciones de seguridad

Lea íntegramente estas advertencias de peligro e instrucciones. En caso de no atenerse a las advertencias de peligro e instrucciones siguientes, ello puede ocasionar una descarga eléctrica, un incendio y/o lesión grave.

Guardar todas las advertencias de peligro e instrucciones para futuras consultas. El término herramienta eléctrica empleado en las siguientes advertencias de peligro se refiere a herramientas eléctricas de conexión a la red (con cable de red) y a herramientas eléctricas accionadas por batería (o sea, sin cable de red).



1.1 Seguridad del puesto de trabajo

- **Mantenga el área de trabajo limpia y bien iluminada.** Las áreas desordenadas u oscuras pueden provocar accidentes.
- **No utilice la herramienta eléctrica en un entorno con peligro de explosión, en el que se encuentren combustibles líquidos, gases o material en polvo.** Las herramientas eléctricas producen chispas que pueden llegar a inflamar los materiales en polvo o vapores.
- **Mantenga alejados a los niños y otras personas de supuesto de trabajo al emplear la herramienta eléctrica.** Una distracción le puede hacer perder el control sobre la herramienta eléctrica.

1.2 Seguridad eléctrica

- **El enchufe de la herramienta eléctrica debe corresponder a la toma de corriente utilizada. No es admisible modificar el enchufe en forma alguna. No emplear adaptadores en herramientas eléctricas dotadas con una toma de tierra.** Los enchufes sin modificar adecuados a las respectivas tomas de corriente reducen el riesgo de una descarga eléctrica.
- **Evite que su cuerpo toque partes conectadas a tierra como tuberías, radiadores, cocinas y refrigeradores.** El riesgo a quedar expuesto a una sacudida eléctrica es mayor si su cuerpo tiene contacto con tierra.
- **No exponga la herramienta eléctrica a la lluvia o a condiciones húmedas.** Existe el peligro de recibir una descarga eléctrica si penetran ciertos líquidos en la herramienta eléctrica.
- **No abuse del cable de red. No utilice el cable de red para transportar o colgar la herramienta eléctrica, ni tire de él para sacar el enchufe de la toma de corriente. Mantenga el cable de red alejado del calor, aceite, esquinas cortantes o piezas móviles.** Los cables de red dañados o enredados pueden provocar una descarga eléctrica.
- **Al trabajar con la herramienta eléctrica a la intemperie utilice solamente cables de prolongación apropiados para su uso al aire libre.** La utilización de un cable de prolongación adecuado para su uso en exteriores reduce el riesgo de una descarga eléctrica.
- **Si fuese imprescindible utilizar la herramienta eléctrica en un entorno húmedo, es necesario conectarla a través de un dispositivo de corriente residual (RCD) de seguridad (fusible diferencial).** La aplicación de un fusible diferencial reduce el riesgo a exponerse a una descarga eléctrica.

1.3 Seguridad de personas

- **Esté atento a lo que hace y emplee la herramienta eléctrica con prudencia. No utilice la herramienta eléctrica si estuviese cansado, ni tampoco después de haber consumido alcohol, drogas o medicamentos.** El no estar atento durante el uso de la herramienta eléctrica puede provocar serias lesiones.
- **Utilice un equipo de protección personal. Utilice siempre una protección para los ojos.** El riesgo a lesionarse se reduce considerablemente si se utiliza un equipo de protección adecuado como una mascarilla antipolvo, zapatos de seguridad con suela antideslizante, casco, o protectores auditivos.
- **Evite una puesta en marcha involuntaria. Asegurarse de que la herramienta eléctrica esté desconectada antes de conectarla a la toma de corriente y/o al montar la batería, al recogerla y al transportarla.** Si transporta la herramienta eléctrica sujetándola por el interruptor de conexión/desconexión, o si alimenta la herramienta eléctrica estando ésta conectada, ello puede dar lugar a un accidente.
- **Retire las herramientas de ajuste o llaves fijas antes de conectar la herramienta eléctrica.** Una herramienta de ajuste o llave fija colocada en una pieza rotante puede producir lesiones al poner a funcionar la herramienta eléctrica.
- **Evite posturas arriesgadas. Trabaje sobre una base firme y mantenga el equilibrio en todo momento.** Ello le permitirá controlar mejor la herramienta eléctrica en caso de presentarse una situación inesperada.
- **Lleve puesta una vestimenta de trabajo adecuada. No utilice vestimenta amplia ni joyas. Mantenga su pelo y vestimenta alejados de las piezas móviles.** La vestimenta suelta, el pelo largo y las joyas se pueden enganchar con las piezas en movimiento.
- **Si se proporcionan dispositivos para la conexión de las instalaciones de extracción y recogida de polvo, asegúrese que éstos estén conectados y que sean utilizados correctamente.** El empleo de estos equipos reduce los riesgos derivados del polvo.
- **No permita que la familiaridad ganada por el uso frecuente de herramientas eléctricas lo deje caer en la complacencia e ignorar las normas de seguridad de herramientas.** Una acción negligente puede causar lesiones graves en una fracción de segundo.

1.4 Uso y trato cuidadoso de herramientas eléctricas

- **No sobrecargue la herramienta eléctrica. Utilice la herramienta eléctrica adecuada para su aplicación.** Con la herramienta eléctrica adecuada podrá trabajar mejor y más seguro dentro del margen de potencia indicado.
- **No utilice la herramienta eléctrica si el interruptor está defectuoso.** Las herramientas eléctricas que no se puedan conectar o desconectar son peligrosas y deben hacerse reparar.
- **Saque el enchufe de la red y/o retire la batería desmontable de la herramienta eléctrica, antes de realizar un ajuste, cambiar de accesorio o al guardar la herramienta eléctrica.** Esta medida preventiva reduce el riesgo a conectar accidentalmente la herramienta eléctrica.
- **Guarde las herramientas eléctricas fuera del alcance de los niños. No permita la utilización de la herramienta eléctrica a aquellas personas que no estén familiarizadas con su uso o que no hayan leído estas instrucciones.** Las herramientas eléctricas utilizadas por personas inexpertas son peligrosas.

- **Cuide las herramientas eléctricas y los accesorios.** Controle la alineación de las piezas móviles, rotura de piezas y cualquier otra condición que pudiera afectar el funcionamiento de la herramienta eléctrica. En caso de daño, la herramienta eléctrica debe repararse antes de su uso. Muchos de los accidentes se deben a herramientas eléctricas con un mantenimiento deficiente.

- **Mantenga los útiles limpios y afilados.** Los útiles mantenidos correctamente se dejan guiar y controlar mejor.

- **Utilice la herramienta eléctrica, los accesorios, los útiles, etc. de acuerdo a estas instrucciones, considerando en ello las condiciones de trabajo y la tarea a realizar.** El uso de herramientas eléctricas para trabajos diferentes de aquellos para los que han sido concebidas puede resultar peligroso.

- **Mantenga las empuñaduras y las superficies de las empuñaduras secas, limpias y libres de aceite y grasa.** Las empuñaduras y las superficies de las empuñaduras resbaladizas no permiten un manejo y control seguro de la herramienta eléctrica en situaciones imprevistas.

1.5 Trato y uso cuidadoso de herramientas accionadas por batería

- **Solamente recargar las baterías con los cargadores especificados por el fabricante.** Existe un riesgo de incendio al intentar cargar baterías de un tipo diferente al previsto para el cargador.

- **Utilice las herramientas eléctricas sólo con las baterías específicamente designadas.** El uso de otro tipo de baterías puede provocar daños e incluso un incendio.

- **Si no utiliza la batería, guárdela separada de objetos metálicos, como clips de papel, monedas, llaves, clavos, tornillos u otros objetos metálicos pequeños que pudieran puentear sus contactos.** El cortocircuito de los contactos de la batería puede causar quemaduras o un incendio.

- **La utilización inadecuada de la batería puede provocar fugas de líquido. Evite el contacto con él. En caso de un contacto accidental, enjuagar el área afectada con abundante agua. En caso de un contacto con los ojos, recurra además inmediatamente a ayuda médica.** El líquido de la batería puede irritar la piel o producir quemaduras.

- **No emplee baterías o útiles dañados o modificados.** Las baterías dañadas o modificadas pueden comportarse en forma imprevisible y producir un fuego, explosión o peligro de lesión.

- **No exponga un paquete de baterías o una herramienta eléctrica al fuego o a una temperatura demasiado alta.** La exposición al fuego o a temperaturas sobre 130 °C puede causar una explosión.

- **Siga todas las instrucciones para la carga y no cargue nunca la batería o la herramienta eléctrica a una temperatura fuera del margen correspondiente especificado en las instrucciones.** Una carga inadecuada o a temperaturas fuera del margen especificado puede dañar la batería y aumentar el riesgo de incendio.

1.6 Servicio

- **Únicamente deje reparar su herramienta eléctrica por un experto cualificado, empleando exclusivamente piezas de repuesto originales.** Solamente así se mantiene la seguridad de la herramienta eléctrica.

- **No repare las baterías dañadas.** El mantenimiento de las baterías sólo debe ser realizado por el fabricante o un

servicio técnico autorizado.

1.7 Instrucciones específicas para su herramienta

- **Presuponga siempre que la herramienta eléctrica contiene grapas.** Un manejo sin la debida atención puede provocar la expulsión inesperada de grapas y causar lesiones.

- **No se apunte a sí mismo ni a otras personas cercanas con la herramienta.** Una activación fortuita provocaría la expulsión de grapas, lo que podría causar lesiones.

- **No accione la herramienta eléctrica sin que esté colocada firmemente sobre la pieza de trabajo.** Si la herramienta eléctrica no está en contacto con la pieza de trabajo, la grapa podría rebotar en el punto de fijación.

- **Si se atasca alguna grapa en la herramienta, desconecte la batería.** Si la grapadora/clavadora está conectada, podría accionarse involuntariamente al retirar la grapa atascada.

- **Proceda con cuidado al retirar la grapa atascada.** Mientras trata de eliminar el atasco, es posible que el sistema esté bajo tensión y suelte la grapa con fuerza.

- **No utilice esta grapadora/clavadora para la fijación de cables eléctricos.** Este aparato no es apto para la instalación de cables eléctricos, ya que puede dañar el aislamiento de los cables y provocar una descarga eléctrica o un incendio.

2. Descripción y prestaciones del producto



Lea íntegramente estas indicaciones de seguridad e instrucciones. Las faltas de observación de las indicaciones de seguridad y de las instrucciones pueden causar descargas eléctricas, incendios y/o lesiones graves

Por favor, observe las ilustraciones en la parte inicial de las instrucciones de servicio.

Utilización reglamentaria

La herramienta a batería ha sido diseñada para grapar cartón, material aislante, cuero, tejidos (fibras textiles y naturales), materiales similares de madera dura o madera blanda, tableros de aglomerado o materiales similares a la madera contrachapada.

Componentes principales

La numeración de los componentes está referida a la imagen de la herramienta eléctrica en la página ilustrada.

- (1) Gatillo ON/OFF
- (2) Interruptor de luz LED
- (3) Botón de extracción de la batería
- (4) Batería (no incluida en algunos modelos)
- (5) LED de nivel de carga de la batería
- (6) Botón de nivel de carga de la batería
- (7) Sistema de carga de clavos y grapas
- (8) Canal de carga de clavos y grapas
- (9) Escala
- (10) Indicador de carga (grapas finas)
- (11) Punta de seguridad
- (12) Placa frontal
- (13) Luz LED de trabajo
- (14) Regulador de potencia percutora

Los accesorios descritos e ilustrados no corresponden al material que se adjunta de serie. La gama completa de accesorios opcionales se detalla en nuestro programa de accesorios.



Información sobre ruidos y vibraciones

Valores de emisión de ruidos determinados según **EN 62841-1**.

¡Use protección acústica!

Valores totales de vibraciones ah (suma de vectores de tres direcciones) y tolerancia K determinados según **EN 62841-1**

El nivel de vibraciones y el valor de emisiones de ruidos indicados en estas instrucciones han sido determinados según un procedimiento de medición normalizado y pueden servir como base de comparación con otras herramientas eléctricas. También son adecuados para estimar provisionalmente la emisión de vibraciones y ruidos.

El nivel de vibraciones y el valor de emisiones de ruidos indicados han sido determinados para las aplicaciones principales de la herramienta eléctrica. Por ello, el nivel de vibraciones y el valor de emisiones de ruidos pueden ser diferentes si la herramienta eléctrica se utiliza para otras aplicaciones, con útiles diferentes, o si el mantenimiento de la misma fuese deficiente. Ello puede suponer un aumento drástico de la emisión de vibraciones y de ruidos durante el tiempo total de trabajo.

Para determinar con exactitud las emisiones de vibraciones y de ruidos, es necesario considerar también aquellos tiempos en los que el aparato esté desconectado, o bien, esté en funcionamiento, pero sin ser utilizado realmente. Ello puede suponer una disminución drástica de las emisiones de vibraciones y de ruidos durante el tiempo total de trabajo.

Fije unas medidas de seguridad adicionales para proteger al usuario de los efectos por vibraciones, como por ejemplo: Mantenimiento de la herramienta eléctrica y de los útiles, conservar calientes las manos, organización de las secuencias de trabajo.

3. Montaje

- **Desmonte la batería antes de manipular la herramienta eléctrica (p.ej. en el mantenimiento, cambio de útil, etc.) así como al transportarla y guardarla.** En caso contrario podría accidentarse al accionar fortuitamente el interruptor de conexión/desconexión.

- **Limpie periódicamente las rejillas de refrigeración de su herramienta.** El ventilador del motor puede aspirar polvo hacia el interior de la carcasa y una acumulación excesiva de polvo metálico puede provocar una descarga eléctrica.

Carga de la batería

Indicación: La batería se suministra parcialmente cargada. Con el fin de obtener la plena potencia de la batería, antes de su primer uso, cárguela completamente en el cargador.

La batería de iones de litio puede recargarse siempre que se quiera, sin que ello merme su vida útil. Una interrupción del proceso de carga no afecta a la batería.

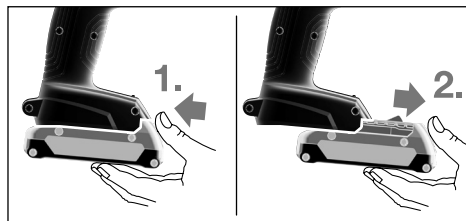
La batería de iones de litio está protegida contra descarga total gracias al sistema de protección electrónica de celdas "Electronic Cell Protection (ECP)". Si la batería está descargada, un circuito de protección se encarga de desconectar la herramienta eléctrica. El útil deja de moverse.

En caso de una desconexión automática de la herramienta eléctrica no mantenga accionado el interruptor de conexión/desconexión. La batería podría dañarse.

Desmontaje de la batería

La batería dispone de dos etapas de desenclavamiento para evitar que éste se salga en el caso de un accionamiento accidental de la tecla de desenclavamiento. Al estar montada la batería en la herramienta eléctrica, ésta es retenida en esa posición por un resorte.

Para la extracción de la batería, presione la tecla de desenclavamiento y tire hacia delante la batería de la herramienta eléctrica. No proceda con brusquedad.



Carga de clavos/grapas

1- Extraiga la batería (4)

2- De la vuelta al aparato

3- Presione por ambos lados el sistema de carga (7) y tire hacia atrás del mismo para abrir el canal de carga (8)

4- Cargue el canal (8) con grapas o clavos. Asegúrese de que las puntas de las grapas o clavos están correctamente insertados, deben de estar en la misma posición reflejada en la placa frontal (12)

En el caso de los clavos, estos deben ser introducidos en el lado izquierdo del sistema de carga (7), deben quedar alineados con el dibujo del clavo que presenta la placa frontal (12). De no ser introducidos correctamente la máquina no podrá funcionar.

5- Vuelva a encajar en su posición el sistema de carga (7). Podrá ver el nivel de carga con el indicador de llenado (10)

4. Operación

Puesta en marcha

Montaje de la batería

Introduzca la batería (4) cargada desde delante en el pie de la herramienta eléctrica, hasta que la batería esté bloqueada de forma segura.

Ajuste de la potencia de percusión

Utilice el selector de potencia (14) para ajustar la potencia a la que la grapa o clavo es clavada. La herramienta dispone de 6 niveles de potencia para adecuarse al grosor y densidad del material a trabajar.

Conexión/desconexión y uso

Para la **puesta en marcha** de la herramienta, colocar la punta de seguridad (11) y presionar levemente contra el material hasta que esta quede introducida en la máquina. Accionar el interruptor de conexión/desconexión (1) lo que permitirá que la máquina clave una grapa o clavo.

Si la punta de seguridad (11) no está presionada contra el material la herramienta no funcionará. Este sistema impide que la máquina dispare clavos o grapas libremente si se activa el interruptor (1) por accidente. El LED (13) se enciende con el interruptor de conexión/desconexión (2), posibilita la iluminación de la zona de trabajo con condiciones de luz desfavorables. Para desconectar la herramienta eléctrica, suelte el interruptor de conexión/desconexión (1). Para apagar la luz LED (13) pulse de nuevo el botón (2)

5. Mantenimiento y servicio

Mantenimiento y limpieza.

- **Desmante la batería antes de manipular la herramienta eléctrica (p.ej. en el mantenimiento, cambio de útil, etc.) así como al transportarla y guardarla.** En caso contrario podría accidentarse al accionar fortuitamente el interruptor de conexión/desconexión.

- **Mantenga limpia la herramienta eléctrica y las rejillas de refrigeración para trabajar con eficacia y seguridad.**

Servicio técnico y atención al cliente

El servicio técnico le asesorará en las consultas que pueda Ud. tener sobre la reparación y mantenimiento de su producto, así como sobre piezas de recambio.

Transporte

Las baterías de iones de litio incorporadas están sujetas a los requerimientos estipulados en la legislación sobre mercancías peligrosas. Las baterías pueden ser transportadas por carretera por el usuario sin más imposiciones. En el envío por terceros (p.ej., transporte aéreo o por agencia de transportes) deberán considerarse las exigencias especiales en cuanto a su embalaje e identificación. En este caso deberá recurrirse a los servicios de un experto en mercancías peligrosas al preparar la pieza para su envío.

Únicamente envíe baterías si su carcasa no está dañada. Si los contactos no van protegidos cúbralos con cinta adhesiva y embale la batería de manera que éste no se pueda mover dentro del embalaje. Observe también las prescripciones adicionales que pudieran existir al respecto en su país.

Eliminación

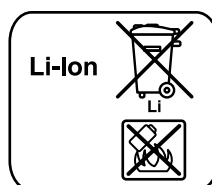
Recomendamos que las herramientas eléctricas, accesorios y embalajes sean sometidos a un proceso de recuperación que respete el medio ambiente.



Sólo para los países de la UE:
¡No arroje las herramientas eléctricas a la basura!

Conforme a la Directiva Europea 2012/19/CE sobre aparatos eléctricos y electrónicos inservibles, tras su transposición en ley nacional, deberán acumularse por separado las herramientas eléctricas para ser sometidas a un reciclaje ecológico.

Reservado el derecho de modificación.











Baterías / pilas de Iones de Litio:
Observe las indicaciones comprendidas en el apartado "Transporte". No arroje las baterías/pilas a la basura, ni al fuego, ni al agua. Las baterías/pilas deberán guardarse y reciclarse o eliminarse de manera ecológica.

Sólo para los países de la UE:

Conforme a la directriz 2006/66/CE deberán reciclarse las baterías/pilas defectuosas o agotadas.

6. Marcado normativo

7.1 Características técnicas

-  = Batería
-  = Voltaje
-  = Energía de la batería
-  = Tiempo de carga
-  = Capacidad de clavos
-  = Capacidad de grapas
-  = Masa
- L_{pA} dB(A) = Nivel de potencia acústica
- L_{WA} dB(A) = Nivel de presión acústica
-  = Vibración

Estos datos son válidos para tensiones nominales de [U] 230/240 V ~ 50/60 Hz - 110/120 V ~ 60 Hz para el cargador, y de 18 VDC para la batería de la herramienta. Los valores pueden variar si la tensión fuese inferior, y en las ejecuciones específicas para ciertos países. Preste atención al nº de artículo en la placa de características de su aparato, ya que las denominaciones comerciales de algunos aparatos pueden variar.

General Power Tool Safety Warnings

1) Work area safety

- a) **Keep work area clean and well lit.** Cluttered or dark areas invite accidents.
- b) **Do not operate power tools in explosive atmospheres, such as in the presence of flammable liquids, gases or dust.** Power tools create sparks which may ignite the dust or fumes.
- c) **Keep children and bystanders away while operating a power tool.** Distractions can cause you to lose control.

2) Electrical safety

- a) **Power tool plugs must match the outlet. Never modify the plug in any way.** Do not use any adapter plugs with earthed (grounded) power tools. Unmodified plugs and matching outlets will reduce risk of electric shock.
- b) **Avoid body contact with earthed or grounded surfaces, such as pipes, radiators, ranges and refrigerators.** There is an increased risk of electric shock if your body is earthed or grounded.
- c) **Do not expose power tools to rain or wet conditions.** Water entering a power tool will increase the risk of electric shock.
- d) **Do not abuse the cord.** Never use the cord for carrying, pulling or unplugging the power tool. Keep cord away from heat, oil, sharp edges or moving parts. Damaged or entangled cords increase the risk of electric shock.
- e) **When operating a power tool outdoors, use an extension cord suitable for outdoor use.** Use of a cord suitable for outdoor use reduces the risk of electric shock.
- f) **If operating a power tool in a damp location is unavoidable, use a residual current device (RCD) protected supply.** Use of an RCD reduces the risk of electric shock.

3) Personal safety

- a) **Stay alert, watch what you are doing and use common sense when operating a power tool. Do not use a power tool while you are tired or under the influence of drugs, alcohol or medication.** A moment of inattention while operating power tools may result in serious personal injury.
- b) **Use personal protective equipment. Always wear eye protection.** Protective equipment such as dust mask, non-skid safety shoes, hard hat, or hearing protection used for appropriate conditions will reduce personal injuries.
- c) **Prevent unintentional starting. Ensure the switch is in the off-position before connecting to power source and/or battery pack, picking up or carrying the tool.** Carrying power tools with your finger on the switch or energising power tools that have the switch on invites accidents.
- d) **Remove any adjusting key or wrench before turning the power tool on.** A wrench or a key left attached to a rotating part of the power tool may result in personal injury.
- e) **Do not overreach. Keep proper footing and balance at all times.** This enables better control of the power tool in unexpected situations.
- f) **Dress properly. Do not wear loose clothing or jewellery. Keep your hair, clothing and gloves away from moving parts.** Loose clothes, jewellery or long hair can be caught in moving parts.
- g) **If devices are provided for the connection of dust**

extraction and collection facilities, ensure these are connected and properly used. Use of dust collection can reduce dust-related hazards.

4) Power tool use and care

- a) **Do not force the power tool. Use the correct power tool for your application.** The correct power tool will do the job better and safer at the rate for which it was designed.
- b) **Do not use the power tool if the switch does not turn it on and off.** Any power tool that cannot be controlled with the switch is dangerous and must be repaired.
- c) **Disconnect the plug from the power source and/or the battery pack from the power tool before making any adjustments, changing accessories, or storing power tools.** Such preventive safety measures reduce the risk of starting the power tool accidentally.
- d) **Store idle power tools out of the reach of children and do not allow persons unfamiliar with the power tool or these instructions to operate the power tool.** Power tools are dangerous in the hands of untrained users.
- e) **Maintain power tools. Check for misalignment or binding of moving parts, breakage of parts and any other condition that may affect the power tool's operation. If damaged, have the power tool repaired before use.** Many accidents are caused by poorly maintained power tools.
- f) **Keep cutting tools sharp and clean.** Properly maintained cutting tools with sharp cutting edges are less likely to bind and are easier to control.
- g) **Use the power tool, accessories and tool bits etc. in accordance with these instructions, taking into account the working conditions and the work to be performed.** Use of the power tool for operations different from those intended could result in a hazardous situation.

1. Safety instructions



General Power Tool Safety Warnings.

Read all safety warnings, instructions, illustrations and specifications provided with this power tool. Failure to follow all instructions listed below may result in electric shock, fire and/or serious injury.

Save all warnings and instructions for future reference.

The term "power tool" in the warnings refers to your mains operated (corded) power tool or battery-operated (cordless) power tool.

Work area safety

Keep work area clean and well lit. Cluttered or dark areas invite accidents.

- Do not operate power tools in explosive atmospheres, such as in the presence of flammable liquids, gases or dust. Power tools create sparks which may ignite the dust or fumes.

- Keep children and bystanders away while operating a power tool. Distractions can cause you to lose control.

1.1 Electrical safety

- Power tool plugs must match the outlet. Never modify the plug in any way. Do not use any adapter plugs with earthed (grounded) power tools. Unmodified plugs and matching outlets will reduce risk of electric shock.

- Avoid body contact with earthed or grounded surfaces, such as pipes, radiators, ranges and refrigerators. There is an increased risk of electric shock if your body is earthed or grounded.

- Do not expose power tools to rain or wet conditions. Water entering a power tool will increase the risk of electric shock.

- Do not abuse the cord. Never use the cord for carrying, pulling or unplugging the power tool. Keep cord away from heat, oil, sharp edges or moving parts. Damaged or entangled cords increase the risk of electric shock.

- When operating a power tool outdoors, use an extension cord suitable for outdoor use. Use of a cord suitable for outdoor use reduces the risk of electric shock.

- If operating a power tool in a damp location is unavoidable, use a residual current device (RCD) protected supply. Use of an RCD reduces the risk of electric shock.

1.2 Personal safety

- Stay alert, watch what you are doing and use common sense when operating a power tool. Do not use a power tool while you are tired or under the influence of drugs, alcohol or medication. A moment of inattention while operating power tools may result in serious personal injury.

- Use personal protective equipment. Always wear eye protection. Protective equipment such as a dust mask, non-skid safety shoes, hard hat or hearing protection used for appropriate conditions will reduce personal injuries.

- Prevent unintentional starting. Ensure the switch is in the off-position before connecting to power source and/or battery pack, picking up or carrying the tool. Carrying power tools with your finger on the switch or

energising power tools that have the switch on invites accidents.

- Remove any adjusting key or wrench before turning the power tool on. A wrench or a key left attached to a rotating part of the power tool may result in personal injury.

- Do not overreach. Keep proper footing and balance at all times. This enables better control of the power tool in unexpected situations.

- Dress properly. Do not wear loose clothing or jewellery. Keep your hair and clothing away from moving parts. Loose clothes, jewellery or long hair can be caught in moving parts.

- If devices are provided for the connection of dust extraction and collection facilities, ensure these are connected and properly used. Use of dust collection can reduce dust-related hazards.

- Do not let familiarity gained from frequent use of tools allow you to become complacent and ignore tool safety principles. A careless action can cause severe injury within a fraction of a second.

1.3 Power tool use and care

- Do not force the power tool. Use the correct power tool for your application. The correct power tool will do the job better and safer at the rate for which it was designed.

- Do not use the power tool if the switch does not turn it on and off. Any power tool that cannot be controlled with the switch is dangerous and must be repaired.

- Disconnect the plug from the power source and/or remove the battery pack, if detachable, from the power tool before making any adjustments, changing accessories, or storing power tools. Such preventive safety measures reduce the risk of starting the power tool accidentally.

- Store idle power tools out of the reach of children and do not allow persons unfamiliar with the power tool or these instructions to operate the power tool. Power tools are dangerous in the hands of untrained users.

- Maintain power tools and accessories. Check for mis-alignment or binding of moving parts, breakage of parts and any other condition that may affect the power tool's operation. If damaged, have the power tool repaired before use. Many accidents are caused by poorly maintained power tools.

- Keep cutting tools sharp and clean. Properly maintained cutting tools with sharp cutting edges are less likely to bind and are easier to control.

- Use the power tool, accessories and tool bits etc. in accordance with these instructions, taking into account the working conditions and the work to be performed. Use of the power tool for operations different from those intended could result in a hazardous situation.

- Keep handles and grasping surfaces dry, clean and free from oil and grease. Slippery handles and grasping surfaces do not allow for safe handling and control of the tool in unexpected situations.

1.4 Battery tool use and care

- Recharge only with the charger specified by the manufacturer. A charger that is suitable for one type of battery pack may create a risk of fire when used with

another battery pack.

- **Use power tools only with specifically designated battery packs.** Use of any other battery packs may create a risk of injury and fire.

- **When battery pack is not in use, keep it away from other metal objects, like paper clips, coins, keys, nails, screws or other small metal objects, that can make a connection from one terminal to another.** Shorting the battery terminals together may cause burns or a fire.

- **Under abusive conditions, liquid may be ejected from the battery; avoid contact. If contact accidentally occurs, flush with water. If liquid contacts eyes, additionally seek medical help.** Liquid ejected from the battery may cause irritation or burns.

- **Do not use a battery pack or tool that is damaged or modified.** Damaged or modified batteries may exhibit unpredictable behaviour resulting in fire, explosion or risk of injury.

- **Do not expose a battery pack or tool to fire or excessive temperature.** Exposure to fire or temperature above 130°C may cause explosion.

- **Follow all charging instructions and do not charge the battery pack or tool outside the temperature range specified in the instructions.** Charging improperly or at temperatures outside the specified range may damage the battery and increase the risk of fire.

1.5 Service

- **Have your power tool serviced by a qualified repair person using only identical replacement parts.** This will ensure that the safety of the power tool is maintained.

- **Never service damaged battery packs.** Service of battery packs should only be performed by the manufacturer or authorized service providers.

1.6 Safety Warnings for Impact Wrenches

- **Hold the power tool by insulated gripping surfaces, when performing an operation where the fastener may contact hidden wiring.** Fasteners contacting a "live" wire may make exposed metal parts of the power tool "live" and could give the operator an electric shock.

- **Use suitable detectors to determine if there are hidden supply lines or contact the local utility company for assistance.** Contact with electric cables can cause fire and electric shock. Damaging gas lines can lead to explosion. Breaking water pipes causes property damage.

- **Hold the power tool securely.** When tightening and loosening screws be prepared for temporarily high torque reactions.

- **Secure the workpiece.** A workpiece clamped with clamping devices or in a vice is held more secure than by hand.

- **Always wait until the power tool has come to a complete stop before placing it down.** The application tool can jam and cause you to lose control of the power tool.

- **In case of damage and improper use of the battery, vapours may be emitted. The battery can set alight or explode.** Ensure the area is well ventilated and seek medical attention should you experience any adverse effects. The vapours may irritate the respiratory system.

- **Do not open the battery.** There is a risk of short-circuiting.

- **The battery can be damaged by pointed objects such**

as nails or screwdrivers or by force applied externally.

An internal short circuit may occur, causing the battery to burn, smoke, explode or overheat.

- **Only use the battery with products from the manufacturer.** This is the only way in which you can protect the battery against dangerous overload.

Protect the battery against heat, e.g. against continuous intense sunlight, fire, water and moisture. There is a risk of explosion.

1.7 Tool specific instructions

- **Always assume that the power tool contains staples.** Careless handling can cause staples to be unexpectedly ejected and cause injury.

- **Do not point the tool at yourself or others near to you.** Inadvertent activation will cause staples to eject, which could cause injury.

- **Do not operate the power tool without it sitting firmly on the workpiece.** If the power tool is not in contact with the workpiece, the staple could bounce off the attachment point.

- **If a staple gets stuck in the tool, disconnect the battery.** If the staple / nail is attached, it may inadvertently actuate when removing the jammed staple.

- **Be careful when removing the jammed staple.** While trying to clear the jam, the system might be under tension and forcefully release the staple.

- **Do not use this stapler / nailer for fixing electric cables.** This appliance is not suitable for the installation of electric cables, as it may damage the insulation of the cables and cause an electric shock or fire.

2. Product Description and Specifications

Read all the safety and general instructions. Failure to observe the safety and general instructions may result in electric shock, fire and/or serious injury. Please observe the illustrations at the beginning of this operating manual.



Intended Use

The machine is intended to staple or nail cardboard, insulating materials, leather, fabrics (textile and natural fibers), hardwood, softwood, chipboard and plywood materials.

Product features

The numbering of the product features refers to the diagram of the power tool on the graphics page.

- (1) Gatillo ON/OFF
- (2) Interruptor de luz LED
- (3) Botón de extracción de la batería
- (4) Batería (no incluida en algunos modelos)
- (5) LED de nivel de carga de la batería
- (6) Botón de nivel de carga de la batería
- (7) Sistema de carga de clavos y grapas
- (8) Canal de carga de clavos y grapas
- (9) Escala
- (10) Indicador de carga (grapas finas)
- (11) Punta de seguridad
- (12) Placa frontal
- (13) Luz LED de trabajo
- (14) Regulador de potencia percutora

Accessories shown or described are not included with the product as standard. You can find the complete selection of accessories in our accessories range.



Noise/Vibration Information

Noise emission values determined according to **EN 62841-1**.

Wear hearing protection.

Total vibration values a_h (triax vector sum) and uncertainty K determined according to **EN 62841-1**

The vibration level and noise emission value given in these instructions have been measured in accordance with a standardised measuring procedure and may be used to compare power tools. They may also be used for a preliminary estimation of vibration and noise emissions. The stated vibration level and noise emission value represent the main applications of the power tool. However, if the power tool is used for other applications, with different application tools or is poorly maintained, the vibration level and noise emission value may differ. This may significantly increase the vibration and noise emissions over the total working period. To estimate vibration and noise emissions accurately, the times when the tool is switched off or when it is running but not actually being used should also be taken into account. This may significantly reduce vibration and noise emissions over the total working period.

Implement additional safety measures to protect the operator from the effects of vibration, such as servicing the power tool and application tools, keeping their hands warm, and organising workflows correctly.

3. Assembly

- **Remove the battery from the power tool before carrying out work on the power tool (e.g. maintenance, changing tool, etc.). The battery should also be removed for transport and storage.** There is risk of injury from unintentionally pressing the on/off switch.
- **Regularly clean the power tool's air vents.** The motor's fan can draw the dust inside the housing and excessive accumulation of powdered metal may cause electrical hazards.

Battery charging

Note: The battery is supplied partially charged. To ensure full battery capacity, fully charge the battery in the charger before using your power tool for the first time.

The lithium-ion battery can be charged at any time without reducing its service life. Interrupting the charging process does not damage the battery.

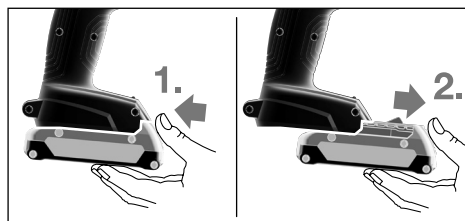
The lithium-ion battery is protected against deep discharge by the "Electronic Cell Protection (ECP)". When the battery is discharged, the power tool is switched off by means of a protective circuit: The application tool no longer rotates.

Removing the battery

The battery is equipped with two locking levels to prevent the battery from falling out when pushing the battery release button unintentionally. As long as the battery is inserted in the power tool, it is held in position by means of a spring.

To remove the battery, press the release button and pull

the battery forward and out of the power tool. Do not use force to do this.



Nails / Staples loading

- 1- Remove the battery (4)
- 2- Turn upside down the tool
- 3- Press the loading system (7) on both sides and pull it back to open the loading channel (8)
- 4- Load the channel (8) with staples or nails. Make sure that the tips of the staples or nails are correctly inserted, they must be on the same position reflected on the front plate (12).

When loading nails place them on the left side of the loading system (7), make sure that they are aligned with the engraving on the front plate (12). If the nails are not placed correctly, the tool won't work.

- 5- Fit the charging system (7) back into position. You can see the charge level with the fill indicator (10)

4. Operation

Battery assembly

Insert the charged battery (4) from the front into the foot of the power tool, until the battery is securely locked.

Adjusting the percussion power

Use the power selector (14) to adjust the power at which the staple or nail is driven. The tool has 6 power levels to suit the thickness and density of the material to be worked on.

Connection / disconnection and use

To start the tool, place the safety tip (11) and press lightly against the material until it is inserted into the machine. Activate the on / off switch (1) which will allow the machine to drive in a staple or nail.

If the safety tip (11) is not pressed against the material the tool will not work. This system prevents the machine from firing nails or staples freely if switch (1) is accidentally activated.

The LED (13) is turned on with the on / off switch (2), it makes it possible to illuminate the work area under adverse lighting conditions.

To disconnect the power tool, release the on / off switch (1). To turn off the LED light (13) press the button (2) again

6. Maintenance and Service

Maintenance and cleaning

- **Remove the battery from the power tool before carrying out work on the power tool (e.g. maintenance, changing tool, etc.). The battery should also be**

removed for transport and storage. There is risk of injury from unintentionally pressing the on/off switch.

- To ensure safe and efficient operation, always keep the power tool and the ventilation slots clean.

After-Sales Service and Application Service

Our after-sales service answers to your questions concerning maintenance and repair of your product as well as spare parts.

Transport

The contained lithium-ion batteries are subject to the Dangerous Goods Legislation requirements. The batteries are suitable for road-transport by the user without further restrictions.

When shipping by third parties (e.g.: by air transport or for-warding agency), special requirements on packaging and la-belling must be observed. For preparation of the item being shipped, consulting an expert for hazardous material is required.

Dispatch battery packs only when the housing is undamaged. Tape or mask off open contacts and pack up the bat-tery in such a manner that it cannot move around in the packaging. Please also observe the possibility of more de-tailed national regulations.

Disposal

The machine, accessories and packaging should be sorted for environmental-friendly recycling.

Only for EC countries:

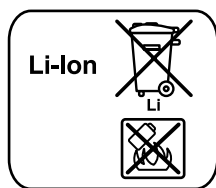
Do not dispose of power tools into household waste!



According to the European Guideline 2012/19/CE for Waste Electrical and Electronic Equipment and its implementation into national right, power tools that are no longer usable must be collected separately and disposed of in an environmentally correct manner.

Subject to change without notice.

Battery packs/batteries:



Li-Ion:








Please observe the instructions in section "Transport". Do not dispose of battery packs/batteries into household waste, fire or water. Battery packs/batteries should be collected, recycled or disposed of in an environmental-friendly manner.

Only for EC countries:

Defective or dead out battery packs/batteries must be recycled according to the guideline 2006/66/ECC.

7. Regulations

7.1 Technical Data

	= Battery
	= Voltage
	= Battery Power
	= charging time
	=Nails capacity
	= Staples capacity
L_{pA} dB(A)	=Weight
L_{WA} dB(A)	= Sound power level
	=Sound pressure level
	=Vibration

The values given are valid for nominal voltages [U] 230/240 V ~ 50/60 Hz - 110/120 V ~ 60Hz for the battery charger and 18VDC for the tool battery. For lower voltage and models for specific countries, these values can vary. Please observe the article number on the type plate of your machine. The trade names of the individual machines may vary.

WARRANTY GENERAL CONDITIONS

In the STAYER IBERICA GROUP S.A. (from now on "STAYER"), strict control processes are conducted to comply with the security and quality required.

To understand the application area of this text, we differentiate the following users:

- Users or consumers, as private individuals whose acts are not related to their main commercial, business activity or their main profession or trade. Legal persons and entities without legal personality which act with non-profit means in an unrelated commercial or corporate environment.

- Professionals, whom obtain commercial, business or working profits by using any STAYER product.

STAYER offers a guarantee for all of its power tools, garden tools and welding tools, subject to the following conditions:

1- STAYER offers a 36 month guarantee against manufacturing defects or consistency issues, bearing in mind that any issue must be easily visible or provable, as the product will be tested at our labs to verify said issues. If the product has been subjected to industrial or professional use, said guarantee will cover exclusively 12 months since the first buyer acquired the product.

2- The following cases are exempt from the guarantee:

a. Any kind of defect or malfunctioning caused by not applying the safety and maintenance instructions given in the User's guide.

b. Any damage caused by using other brand's accessories, incompatible accessories with the tool model or faulty accessories.

c. Any manipulation, modification or repair conducted by staff unrelated to STAYER or its associated Technical Support Services.

d. Products with minimal deviations from the features that do not impact on the tool's optimal performance and its value.

e. Products which have been connected to a different voltage tension grid than the one stated on the tool's features, causing an electrical failure.

f. Products or components which have suffered wear due to the normal use of the tool, being said components consumables, accessories or components subject to wear that must be replaced by the owner.

g. Products that show any kind of misuse or application which deviates from its original intended uses, listed in the Users guide.

h. Products that show lack of correct maintenance from the owner. The owner is responsible for the tool's maintenance in order to preserve its service life.

i. Accessories and tool consumables, as their intended use has a limited service life that includes wear.

3- In order to claim the guarantee rights, the tool owner must first fill the repair order either digitally or physically, and process it with the tool's vendor or the Authorized Technical Support Services before shipping the tool. A copy of the purchase receipt or invoice must be attached to the form where the purchase date can clearly be seen. Shipping costs are not included if the product is delivered to the vendor or the Technical Support Services without processing the repair form first.

4- If the Authorized Technical Support or STAYER is unable to locate the defect or issue, STAYER will not assume the shipping costs, nor the costs derived from testing the tool to locate the issue.

5- Guarantee transfer is completely forbidden, the guarantee does not cover second-hand products.

6- During the guarantee application due to manufacturing defects or consistency issues, the product will remain under STAYER's custody in its facilities or its Authorized Technical Support Services. During this period of time the tool's owner is not entitled to receive a substitution tool in place of the product that is being repaired.

7- In order to correct the manufacturing defects or consistency issues contemplated in the guarantee terms, STAYER will only repair or substitute all the necessary components free of charge in order for the tool to perform according to the quality and safety standards. STAYER withholds the right to substitute the product for a similar one in cases where reparations would not be possible.

You can find this information in other languages at:

<https://www.stayer.en/>

CONDICIONES GENERALES DE LA GARANTÍA

En el grupo STAYER IBERICA S.A. (en adelante "STAYER"), se realizan unos estrictos procesos de control, para que todos productos cumplan con los parámetros de seguridad y calidad requeridos.

Para entender el ámbito de aplicación de este escrito, diferenciamos:

- Consumidores o usuarios, como las personas físicas que actúan con un propósito ajeno a su actividad comercial, empresarial, oficio o profesión. Son también consumidores a efectos de esta norma las personas jurídicas y las entidades sin personalidad jurídica que actúen sin ánimo de lucro en un ámbito ajeno a una actividad comercial o empresarial.

- Profesionales, como aquellos que sacan un rédito comercial, laboral o empresarial con la utilización de cualquier tipo de producto de la marca STAYER.

STAYER ofrece una garantía para todas las herramientas electroportátiles, de jardín y equipos de soldadura con arreglo a las siguientes condiciones.

1- STAYER ofrece una garantía de 36 meses contra defectos de fabricación o faltas de conformidad para el usuario o consumidor, teniendo en cuenta que este fallo de fabricación tiene que ser fácilmente visible o comprobable, ya que se analizará dicho producto en nuestros laboratorios para analizar dicha disconformidad. En el caso de que el producto en cuestión haya estado sometido a un uso industrial, profesional o similar, dicha garantía se limita exclusivamente a 12 meses desde que se realizó la compra por parte del primer comprador.

2- Los siguientes casos no están contemplados en la garantía:

a. Defecto en el producto, derivados de la no aplicación de las medidas de seguridad y de mantenimiento del producto, indicadas en su manual de instrucciones.

b. Que la herramienta haya sido dañada, debido a que se han utilizado accesorios, consumibles o repuestos de otras marcas, no compatibles con el modelo original de STAYER o defectuosos que provoquen daños en el equipo o herramienta.

c. Que la máquina o producto haya sido manipulada, modificada o reparada por personal ajeno al Grupo STAYER o a sus Servicios de Asistencia Técnica Autorizados.

d. Variaciones mínimas de las características del producto, que no influyan en su correcto funcionamiento y en el valor del producto.

e. Productos que hayan sido conectados con una tensión o voltaje diferente a la indicada en las características del equipo, provocando un fallo eléctrico.

f. Cualquier producto que haya sufrido algún desgaste en alguna de sus piezas, por el uso normal de la herramienta, siendo esta pieza un consumible,

accesorios o elemento sujeto al desgaste que debería de cambiarse por su propio uso por parte del usuario.

g. Cualquier producto que presente una falla, debida a un manejo inadecuado de la herramienta, incompatible con los usos o aplicaciones indicadas en el manual de la herramienta.

h. Productos que presenten una falla debida a que el propietario no ha cumplido con el mantenimiento correcto de la herramienta. El comprador es el encargado de realizar los mantenimientos del producto que compra, para respetar su vida útil.

i. Los accesorios y consumibles de las herramientas, debido a que tienen una vida limitada y se desgastan en condiciones normales por su uso.

3- Para que se aplique el proceso de reclamación de la garantía, antes que nada se deberá rellenar el formulario de reparación en formato físico o digital, y tramitarlo directamente con el vendedor del producto o con los Servicios de Asistencia Técnica Autorizados correspondientes. Se deberá adjuntar una copia del justificante de compra, donde se vea claramente la fecha en la que se produjo la compra. Los gastos de envío no estarán cubiertos en el caso de que se envíe la herramienta al vendedor o al servicio técnico sin haberlo tramitado con anterioridad.

4- En el caso de que los Servicios de Asistencia Técnica Autorizados de STAYER, no detecten una falta de conformidad o un fallo de fabricación, STAYER no se hará cargo de los gastos de envío, ni de comprobación de dicha anomalía.

5- Queda prohibido la cesión de la actual garantía, no se aplicará en equipos de segunda mano.

6- Durante la aplicación de la garantía por faltas de conformidad o fallos de fabricación, el equipo a reparar quedará bajo custodia en las instalaciones STAYER o los Servicios de Asistencia Técnica Autorizados, sin derecho por parte del consumidor de obtener un equipo de sustitución durante el periodo de reparación.

7- Para proceder a eliminar las faltas de conformidad o fallos de fabricación incluidos en las condiciones de la garantía, STAYER se limitará a reparar o sustituir todas las piezas necesarias de forma gratuita para que la herramienta o equipo funcione correctamente acorde a los parámetros de calidad y seguridad. STAYER se reserva el derecho de poder sustituir el equipo por uno similar en casos donde no sea posible la reparación del equipo.

Puede encontrar esta información en otros idiomas en:

<https://www.stayer.es/>

NOTAS





STAYER

Área Empresarial Andalucía - Sector 1
C/ Sierra de Cazorla, 7
28320 - Pinto (Madrid) SPAIN
Email: sales@grupostayer.com
Email: info@grupostayer.com



ROHS

www.grupostayer.com